

FEEL THE WARMTH OF TROPIC • ОКУНИСЬ В ТЕПЛО «ТРОПИКА»

**TROPIC**

**PASSPORT**

**DIE-CAST ALUMINUM/BIMETAL RADIATORS**

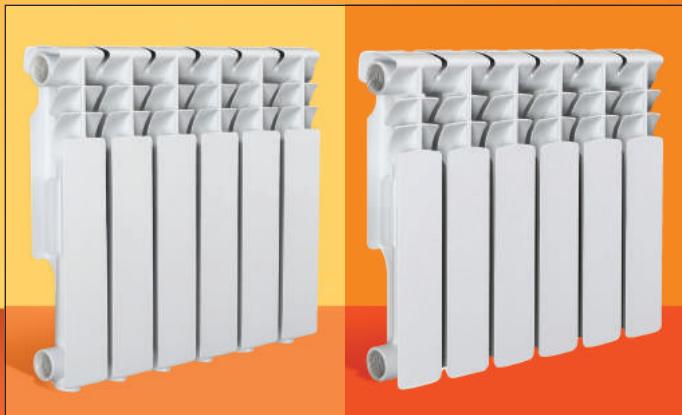
**ПАСПОРТ**

**ЛИТЫЕ БИМЕТАЛЛИЧЕСКИЕ РАДИАТОРЫ**

*MODEL/МОДЕЛЬ: BM 350/80; BM500/80*

**ЛИТЫЕ АЛЮМИНИЕВЫЕ РАДИАТОРЫ**

*MODEL/МОДЕЛЬ: AL350/80; AL500/80; AL 500/100*



[www.rtropic.com](http://www.rtropic.com) • [www.rtropic.ru](http://www.rtropic.ru)





## Dear Customer

**We express our gratitude for the purchase of our radiators and recommend you to pay your attention to the following information.**

«TROPIC» radiators are designed for heating systems of habitable, public and industrial buildings.

Radiators fully comply with the requirements of state standard GOST 31311-2005.

Radiators are accepted for open or close heating systems with single- or double-tube wiring.

### Technical characteristics

Type	Model	Heat-transfer agent index, 1 section ( $\Delta T 70^{\circ}\text{C}$ ), Wt	Heat-transfer agent maximum temperature $^{\circ}\text{C}$	Center distance, mm	Pressure, atm.		Dimensions 1 section, mm			Weight 1 section, kg
					Work	Max.	Height	Width	Depth	
Aluminum	AL 350/80	96	110	350	1,6	4,8	423	75	79	0,49
Aluminum	AL 500/80	120	110	500	1,6	4,8	567	77	78	0,63
Aluminum	AL 500/100	122	110	500	1,3	3,8	569	76	96	0,64
Bimetallic	BM 350/80	94	110	350	2,5	6,25	405	79	80	1,07
Bimetallic	BM 500/80	118	110	500	2,5	6,25	555	76	78	1,09

### Storage and transportation conditions

Any type of transportation of radiators is allowed provided that there is no mechanical impact, moisture and chemicals, during transportation.

- Before use, radiators should be stored indoors, in the manufacturer's packaging, under conditions that exclude mechanical effects, moisture and chemicals.
- The manufacturer is not liable for damage to the radiator caused by violation of the transportation and storage conditions.

## Installation of radiators must be carried out only:

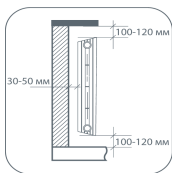
- in the presence of a heat engineering project created by a licensed project organization and certified by the organization responsible for the operation of the heating system of the room in which the installation of this radiator is planned;
- a specialized installation organization;
- in accordance with building codes and regulations approved by the Ministry of Construction of Russia;
- after the radiator reaches room temperature in a natural way, without the direct influence of heating devices;
- with the obligatory possibility of overlapping the input and output of the heat of the carrier.

Designing, installation and operation of the heating system must be carried out in accordance with the requirements of GOST 31311-2005, SNIP 41-01-2003, SNIP 3.05.01-85 and CO 153 - 34.20.501 - 2003 "Rules of technical operation of power plants and networks of the Russian Federation" and agreed with the organization responsible for the operation of this heating system.

To prevent accelerated corrosion of the heater due to the action of a constant or alternating current, the heating networks must comply with the norms of SRT 17330282.27.060.001-2008.

## Installation and operating instructions for the heater

**Before installing the radiator, make sure that the heating system complies with the basic characteristics of the radiator in the management company of your home**

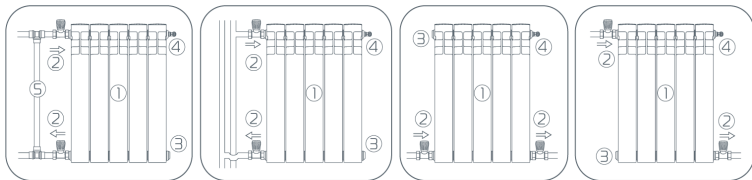


For optimum heat dissipation when installing the radiator, the following minimum distances must be ensured:

From the floor to the bottom plane of the radiator: not less than 100 mm.

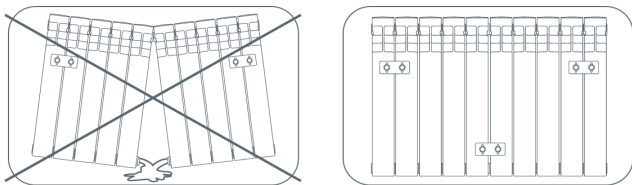
From the wall to the rear plane of the radiator is not less than 30 mm.

## Possible connection schemes for heating radiators Tropic



1. Radiator 2. Shut-off valve with adapter nut 3. Transitive nut with plug 4. Adapter nut with air vent. 5. Jumper (bypass)

## Radiator fixing



*For radiators up to 10 sections, use 2 brackets. For radiators over 11 sections, at least 3 brackets must be used. (2 top and 1 bottom)*

## Recommendations for the installation of shut-off and regulating and venting valves

Installation of radiators as follows:

- Without removing the protective polyethylene film, hang the radiator on the brackets, pre-attached to the wall by dowels with a screw in accordance with the scheme: Fastening of radiators.
- Connect the radiator to the pipeline using special mounting nuts and requested control valves.
- Install the air deflector valve (Maevsky valve) into one of the upper radiator outlets.
- Installation and inspection of all heating devices must be carried out by competent persons.

## Recommendations on materials and quality of pipelines for supply of heating medium to the heater

Pipelines of heating systems should be designed from steel pipes or pipes made of polymer materials, approved for use in construction.

In a set with polymer pipes, it is necessary to use connecting parts and products corresponding to the type of pipes used;

The parameters of the heat carrier (temperature, pressure) in horizontal heating systems with pipes made of polymer materials must not exceed the maximum permissible values specified in the regulatory documentation for their manufacture.

## Restriction of operating conditions

Absolutely forbidden

- expose the radiator to impacts or excessive loads, capable of damaging or destroying it, including freezing, when using the device in water heating systems;
- use antifreeze, non-freezing or low-freezing liquids as the coolant;
- use a radiator as an element of a grounding or current-carrying circuit;
- use a radiator in heating systems with a regime of water and chemical preparation not corresponding to clause 4.8. CO 153 - 34.20.501 - 2003 "Rules of technical operation of power plants and networks of the Russian Federation";
- use the radiator in a room with a relative humidity of more than 75%;
- use the radiator in the DHW circuit (hot water supply), including the towel warmer;
- to empty the heating system in heating and inter-heating periods.

## Warranty obligation

RADIATORS «TROPIC» In accordance with cl. 14 of the Law "On Protection of Consumer Rights", radiators that fail due to force majeure or violation by the Buyer (Consumer) of the rules of storage and transportation established in this passport, the requirements for installation and operation of replacement or cash compensation are not. The damage caused by the products due to the above reasons can not be reimbursed.

· Warranty period if the Buyer (Consumer) observes the requirements for storage, transportation, installation and operation - 5 years from the date of sale.

· The guarantee covers all defects caused by the manufacturer.

The warranty is not valid if the defects resulted from:

- non-compliance with the rules of transportation, storage, installation and operation;
- Mechanical damage.

In case of detection of a defect caused by the fault of the manufacturer during the warranty period,

the radiator must be replaced in the trading organization.

Claims on the quality of products are accepted from the Buyer (Consumer) upon presenting the present warranty coupon,

filled properly and a document confirming the fact and the date of purchase of the goods from the seller (cash receipt, commodity receipt, commodity waybill, FRT)

## Warranty card

Radiator

Radiator model : **AL350/80** ■ **AL500/80** ■ **AL500/100** ■  
**BM350/80** ■ **BM500/80** ■

Number of sections 4 ■; 6 ■; 8 ■; 10 ■; 12 ■.

Necessary to note **V**

Name of the trading organization \_\_\_\_\_

Address and

Telephone \_\_\_\_\_

Signature (full name) of the responsible  
person \_\_\_\_\_

Date of sale \_\_\_\_\_ 20\_\_г.

Stamp

## Hydraulic tests

After the radiator has been installed, it is necessary to carry out hydraulic tests, for this it is necessary to create a pressure exceeding the working pressure by 1.5 times (see table: Technical data). At the end of the test the commissioning act is signed.

## The act of commissioning

The radiator has passed the leakproofness test under pressure, meets the requirements of GOST 31311-2005 and is recognized as usable.

The name of the organization that installs the radiator:

\_\_\_\_\_

Address: \_\_\_\_\_

\_\_\_\_\_

Signature of responsible person: \_\_\_\_\_

Stamp

I, \_\_\_\_\_ cam  
familiar with the installation and operation conditions of radiators, I have no  
complaints about installation and operation.

Buyer's signature: \_\_\_\_\_

Date of commissioning: \_\_\_\_\_ 20\_\_\_\_ r.



## Уважаемый покупатель!

Выражаем Вам признательность за покупку наших радиаторов и просим Вас внимательно ознакомиться со следующей информацией.

Радиаторы "TROPIC" предназначены для систем отопления жилых, общественных и промышленных зданий и соответствуют требованиям ГОСТ 31311-2005. Радиаторы допускается применять в открытых или закрытых системах отопления с одно-или двухтрубной разводкой.

Радиаторы полностью соответствуют основным требованиям безопасности, гигиены и защиты окружающей среды, а так же полностью отвечают требованиям ГОСТ 31311.

## Технические характеристики

Тип радиатора	Модель	Номинальный тепловой поток, 1 секция (при $\Delta T 70$ °C), Вт	Максимальная температура теплоносителя °C	Межосевое расстояние, мм	Давление, МПа		Габаритные размеры 1 секции, мм			Масса 1 секции без ниппелей, кг
					Раб.	Макс.	Высота	Ширина	Глубина	
Алюминиевый	AL 350/80	96	110	350	1,6	4,8	423	75	79	0,49
Алюминиевый	AL 500/80	120	110	500	1,6	4,8	567	77	78	0,63
Алюминиевый	AL 500/100	122	110	500	1,3	3,8	569	76	96	0,64
Биметаллический	BM 350/80	94	110	350	2,5	6,25	405	79	80	1,07
Биметаллический	BM 500/80	118	110	500	2,5	6,25	555	76	78	1,09

## Условия хранения и транспортировки

Допускается любой вид транспортировки радиаторов при условии отсутствия механического воздействия, воздействия влаги и химических веществ, во время транспортировки.

До эксплуатации радиаторы должны храниться в закрытых помещениях, в упаковке производителя, в условиях, исключающих механические воздействия, воздействие влаги и химических веществ.

·Производитель не несет ответственности за повреждения радиатора, вызванные нарушением условий транспортировки и хранения.

## Монтаж радиаторов должен осуществляться только:

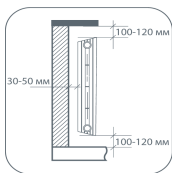
- при наличии теплотехнического проекта, созданного лицензированной проектной организацией и заверенного организацией, ответственной за эксплуатацию системы отопления помещения, в котором планируется установка этого радиатора;
- специализированной монтажной организацией;
- в соответствии со строительными нормами и правилами, утвержденными Минстроем России;
- после достижения радиатором комнатной температуры естественным образом, без прямого воздействия нагревательных приборов;
- с обязательной возможностью перекрытия входа и выхода теплоносителя.

Проектирование, монтаж и эксплуатация системы отопления должны осуществляться в соответствии с требованиями ГОСТ 31311-2005, СНиП 41-01-2003, СНиП 3.05.01-85 и СО 153 – 34.20.501 - 2003 «Правила технической эксплуатации электрических станций и сетей РФ» и согласовываться с организацией, отвечающей за эксплуатацию данной системы отопления.

Для предотвращения ускоренной коррозии отопительного прибора из-за действия постоянного или переменного токов, тепловые сети должны соответствовать нормам СТО 17330282.27.060.001-2008.

## Инструкция по монтажу и эксплуатации отопительного прибора

**Перед установкой радиатора убедитесь в соответствии параметров системы отопления основным характеристикам радиатора в управляющей компании Вашего дома**



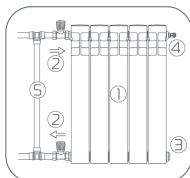
Для оптимальной теплоотдачи при установке радиатора необходимо обеспечить следующие минимальные расстояния:

От пола до нижней плоскости радиатора: не менее 100 мм.

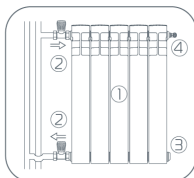
От стены до задней плоскости радиатора не менее 30 мм.

От подоконника до верхней плоскости радиатора не менее 100 мм.

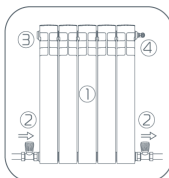
## Возможные схемы подключения радиаторов отопления «TROPIC»



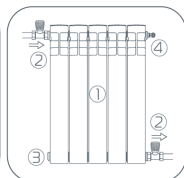
Боковое подключение  
(однотрубная система)



Боковое подключение  
(двухтрубная система)



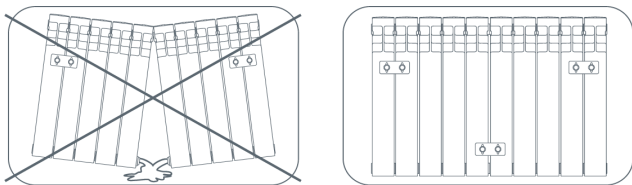
Нижнее прямое  
подключение



Нижнее диагональное  
подключение

1. Радиатор 2. Запорно регулирующийся вентиль с переходной гайкой 3. Переходная гайка с заглушкой 4. Переходная гайка с воздухоотводчиком . 5 Перемычка(байпас)

## КРЕПЕЖ РАДИАТОРОВ



*Для радиаторов до 10 секций используйте 2 кронштейна. Для радиаторов свыше 11 секций необходимо использовать не менее 3 кронштейнов. (2 сверху и 1 снизу)*

### **Рекомендации по установке запорно-регулирующей и воздухоотводящей арматуры**

Установка радиаторов производится следующим образом:

- Не снимая защитную полиэтиленовую пленку подвесьте радиатор на кронштейны, предварительно закрепленные к стене дюбелями с шурупом согласно схеме: Крепеж радиаторов.
- Соедините радиатор с трубопроводом с помощью специальных монтажных гаек, и запорно регулирующих клапанов.
- Установите клапан спускника воздуха (кран Маевского) в одно из верхних выходов радиатора.
- Установка и проверка всех приборов отопления должна осуществляться компетентными лицами.

### **Рекомендации по материалам и качеству трубопроводов для подвода теплоносителя в отопительный прибор**

Трубопроводы систем отопления следует проектировать из стальных труб или труб из полимерных материалов, разрешенных к применению в строительстве.

В комплекте с полимерными трубами следует применять соединительные детали и изделия, соответствующие применяемому типу труб;

Параметры теплоносителя (температура, давление) в горизонтальных системах отопления с трубами из полимерных материалов не должны превышать предельно допустимые значения, указанные в нормативной документации на их изготовление.

## **Сведения об ограничениях условий эксплуатации**

Категорически Запрещено

- подвергать радиатор ударам или чрезмерным нагрузкам, способным повредить или разрушить его, в том числе замораживать, при использовании прибора в водяных системах отопления;
- использовать в качестве теплоносителя антифризы, незамерзающие или низкотемпературные жидкости;
- использовать радиатор в качестве элемента заземляющего или токоведущего контура;
- использовать радиатор в системах отопления с режимом водно-химической подготовки не соответствующим п. 4.8. СО 153 – 34.20.501 - 2003 «Правила технической эксплуатации электрических станций и сетей РФ»;
- использовать радиатор в помещении с относительной влажностью более 75%;
- использовать радиатор в контуре ГВС (горячего водоснабжения) в том числе вместо полотенцесушителя;
- опорожнять систему отопления в отопительные и межотопительные периоды.

## **Комплектация и упаковка**

1. Радиатор в сборе.
2. Паспорт.

Комплект монтажных элементов приобретается отдельно.

Удаление упаковки и монтажа частей отопительного прибора осуществляется ручным способом.

## **Гарантийные Обязательства**

РАДИАТОРЫ «TROPIC» В соответствии с п. 5 ст. 14 Закона «О защите прав потребителей», радиаторы вышедшие из строя вследствие действий непреодолимой силы или нарушения Покупателем (Потребителем) установленных в настоящем паспорте правил хранения и транспортировки, требований к монтажу и эксплуатации и замене или денежной компенсации не подлежат.

Ущерб, причиненный изделиями вследствие вышеуказанных причин, возмещению не подлежит.

- Гарантийный срок при соблюдении Покупателем (Потребителем) требований по хранению, транспортировке, монтажу и эксплуатации – 5 лет со дня продажи.
- Гарантия распространяется на все дефекты, возникшие по вине изготовителя.

Гарантия не действительна, если недостатки возникли вследствие:

- несоблюдения правил транспортировки, хранения, монтажа и эксплуатации;
- механического повреждения.

В случае обнаружения дефекта, возникшего по вине изготовителя в течение гарантийного периода, замене подлежит неисправная(дефектная) секция в торгующей организации.

Претензии по качеству продукции принимаются от Покупателя (Потребителя) при предъявлении настоящего гарантийного талона, заполненного надлежащим образом и документа подтверждающего факт и дату приобретения товара у продавца (кассовый чек, товарный чек, товарная накладная, УПД).

## Гарантийный талон

Радиатор

Модель радиатора: **AL350/80** ■ **AL500/80** ■ **AL500/100** ■  
**BM350/80** ■ **BM500/80** ■

Количество секций 4 ■; 6 ■; 8 ■; 10 ■; 12 ■.

Отметить нужное **V**

Наименование торгующей организации \_\_\_\_\_

Адрес и Телефон \_\_\_\_\_

Подпись (ФИО) ответственного лица \_\_\_\_\_

Дата продажи \_\_\_\_\_ 20\_\_ г.

МП

## Гидравлические испытания

После завершения монтажа радиатора отопления, необходимо провести гидравлические испытания, для этого необходимо создать давление, превышающее рабочее в 1,5 раза (см. таблицу: Технические характеристики).

### Акт введения радиатора отопления в эксплуатацию

Радиатор прошел испытание на герметичность под давлением, соответствует требованиям ГОСТ 31311-2005 и признан годным к эксплуатации.

Название организации осуществляющей монтаж радиатора отопления:

\_\_\_\_\_

Адрес организации: \_\_\_\_\_

\_\_\_\_\_

Подпись ответственного лица: \_\_\_\_\_

МП

Я, \_\_\_\_\_ с  
условиями монтажа и эксплуатации радиаторов ознакомлен, претензий по  
монтажу и эксплуатации не имею.

Подпись покупателя: \_\_\_\_\_

Дата Введения в эксплуатацию: \_\_\_\_\_ 20 \_\_\_\_\_ г.

**Information about the manufacturer and the  
organization authorized by manufacturer/  
Сведения об изготовителе и уполномоченной  
изготовителем организации**



**Manufacturer: ZHEJIANG EAST INDUSTRIAL CO., LTD**  
**Address: no. 75, West Jinshan road, Hardware Science & Technology  
Industrial Park, Yongkang city, Zhejiang province, PRC**

**Organization authorized by manufacturer:**  
**«TD TorgZnakServis», OOO**

**Address: 142002, Russian Federation, Moscow region, Domodedovo  
town, Zapadny district, Tekstilshchikov street, building no. 1B,  
office no. 502**



**Изготовитель: ЧЖЭЦЯН ИСТ ИНДАСТРИАЛ КО., ЛТД**

**Адрес: № 75, Западная Цзиньшань роуд, Научно-технический  
производственный парк металлоизделий города Юнкан,  
провинция Чжэцзян, КНР**

**Уполномоченная изготовителем организация:**  
**ООО «ТД ТоргЗнакСервис»**

**Адрес: 142002, Российская Федерация, Московская область,  
г. Домодедово, мкр-н Западный, ул. Текстильщикиков, д.1 Б оф 502**

**[www.rtropic.ru](http://www.rtropic.ru) / [www.rtropic.com](http://www.rtropic.com)  
e-mail: [info@rtropic.ru](mailto:info@rtropic.ru)**

**Дата выпуска 2018 год**

FEEL THE WARMTH OF TROPIC • ОКУНИСЬ В ТЕПЛО «ТРОПИКА»

**TROPIC**



**Certified in accordance with GOST R Federal Agency  
on Technical Regulation and Metrology (Rosstandart)**

**Сертифицировано в системе ГОСТ Р Федерального Агентства  
по техническому регулированию и метрологии (Росстандарт)**

